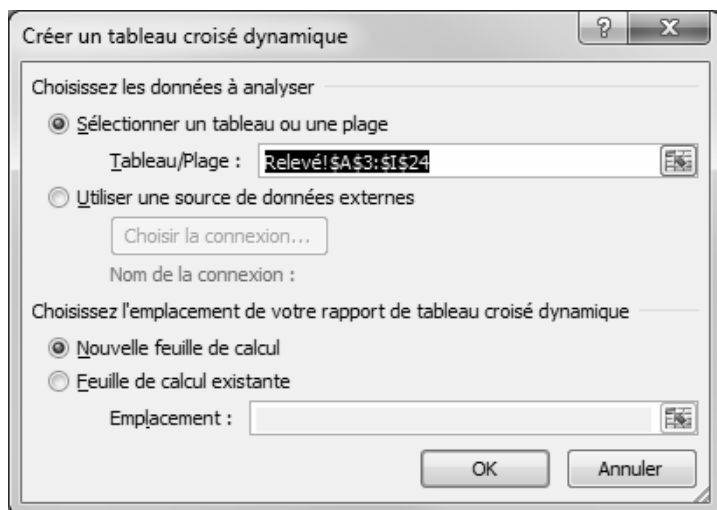




Tableau croisé dynamique

Créer un tableau croisé dynamique

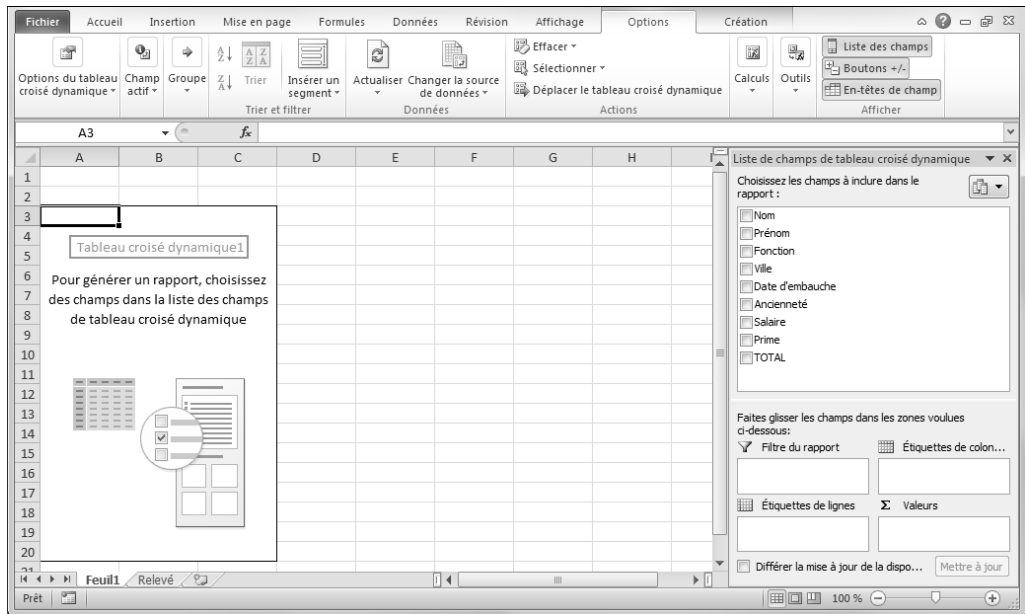
Un tableau croisé dynamique permet de résumer, d'analyser, d'explorer et de présenter des données de synthèse.

- ☒ Si la plage de cellules concernée par le tableau croisé dynamique contient des entêtes de colonnes ou est déjà organisé en tableau de données, cliquez dans l'une des cellules ; sinon, sélectionnez la plage de cellules à traiter dans le tableau croisé dynamique.
- ☒ Activez l'onglet **Insertion** et cliquez sur le bouton **TblCroiséDynamique** du groupe **Tableaux** puis éventuellement sur l'option **TblCroiséDynamique**.



- ☒ Vérifiez que la zone **Sélectionner un tableau ou une plage** contient bien les données à analyser ; sinon, utilisez le bouton  pour les sélectionner.
- ☒ Choisissez l'emplacement du tableau croisé dynamique : sur une **Nouvelle feuille de calcul** ou sur une **Feuille de calcul existante** ; si vous avez choisi cette dernière option, utilisez le bouton  pour activer la première cellule destinatrice du rapport.
- ☒ Cliquez sur le bouton **OK**.

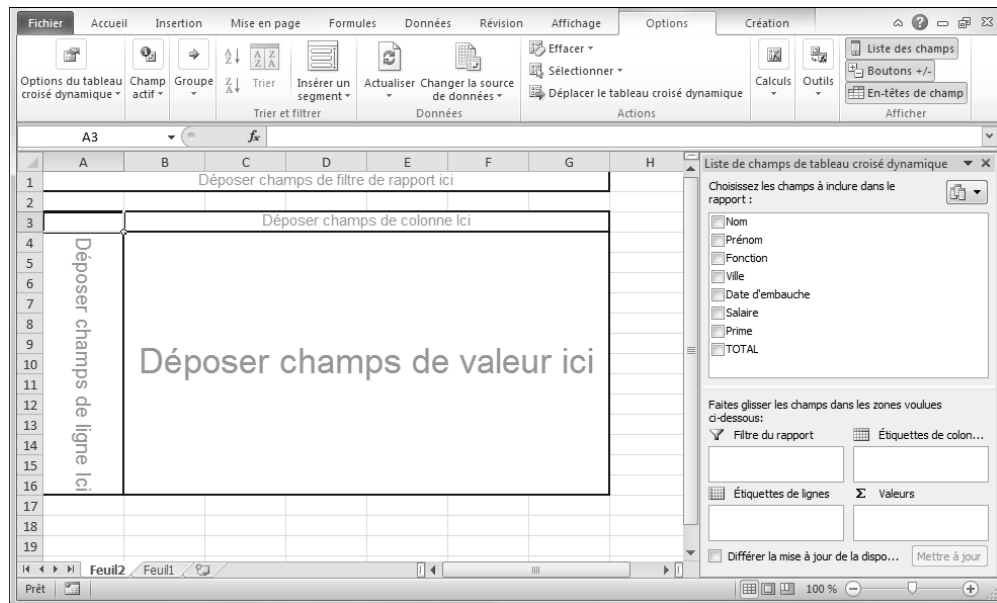
Tableaux de données et tableaux croisés dynamiques



*Un rapport de tableau croisé dynamique vide est inséré à l'emplacement indiqué (ici, en cellule A3 d'une nouvelle feuille nommée **Feuil1**) et le volet **Liste de champs de tableau croisé dynamique** apparaît à droite afin que vous puissiez commencer à ajouter des champs, à créer une disposition et à personnaliser le rapport. Ce volet comporte deux sections : la partie supérieure, appelée section **Champ**, qui affiche la liste des champs et la partie inférieure, appelée section **Disposition**, qui permet de réorganiser et repositionner les champs dans l'une des quatre zones du tableau croisé dynamique.*

Tableau croisé dynamique

Si l'option **Disposition classique du tableau croisé dynamique** (glisser ce champ dans la grille) est cochée (bouton **Options du tableau croisé dynamique - option Options - onglet Affichage**), la zone représentant le tableau se présente ainsi :



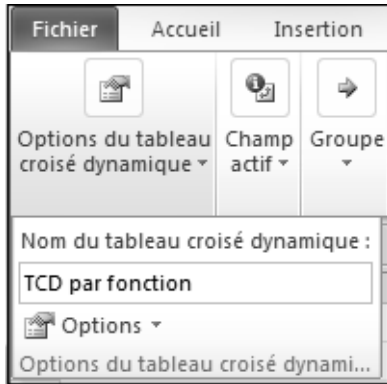
Cette disposition permet d'insérer les champs dans le tableau en les faisant glisser dans la zone adéquate.


Les onglets **Outils de tableau croisé dynamique - Options** et **Création** apparaissent.

Si vous avez cliqué en dehors du rapport de tableau croisé dynamique, le volet **Liste de champs de tableau croisé dynamique** disparaît. Pour afficher à nouveau la liste des champs, cliquez à l'intérieur de du rapport.

- ☐ À vous ensuite d'ajouter les champs pour créer le tableau croisé dynamique (cf. titre suivant).
- ☐ Pour nommer un tableau croisé dynamique, cliquez sur le bouton **Options du tableau croisé dynamique** de l'onglet **Outils de tableau croisé dynamique - Options** puis modifiez le **Nom du tableau croisé dynamique** dans le champ correspondant et validez.

Tableaux de données et tableaux croisés dynamiques



Par défaut, les sections **Champ** et **Disposition** du volet **Liste de champs de tableau croisé dynamique** sont superposées ; vous pouvez modifier cette disposition en choisissant une des options associées à l'outil .

*Les modifications apportées à la liste de champs de tableau croisé dynamique sont intégrées immédiatement dans la disposition du rapport. Pour **Différer la mise à jour de la disposition**, vous pouvez cocher l'option correspondante (située en bas du volet **Liste de champs de tableau croisé dynamique**) afin d'accélérer le processus d'ajout, de déplacement ou de suppression de champs, mais sachez que vous ne pourrez pas utiliser le rapport avant d'avoir décoché cette option.*

Gérer les champs d'un tableau croisé dynamique

Ajouter/supprimer un champ

- ☐ Cliquez avec le bouton droit sur le nom du champ dans la section **Champ** du volet **Liste de champs de tableau croisé dynamique** puis sélectionnez l'option correspondant à la zone où vous souhaitez placer le champ :

Ajouter aux étiquettes de lignes Pour que les valeurs de ce champ deviennent les en-têtes de ligne du tableau.

Ajouter aux étiquettes de colonnes Pour que les valeurs de ce champ deviennent les en-têtes de colonnes du tableau.

Tableau croisé dynamique

Ajouter aux valeurs

Pour que les valeurs de ce champ soient utilisées pour remplir les différentes cellules du tableau croisé dynamique. Par défaut, Excel utilise la fonction SOMME pour résumer les données numériques, et la fonction NB pour les données de type texte. Notez qu'il est possible de modifier cette fonction de synthèse comme il est également possible d'effectuer un calcul personnalisé sur ces données (cf. Modifier la fonction de synthèse ou le calcul personnalisé d'un champ).

Étiquettes de lignes	Nantes	Paris	Strasbourg	Total général
Comptable	1781,56			1781,56
Cuisinier	1768,99	4331,64	1550,99	7651,62
Hôtesse d'accueil	1358,72	1689		3047,72
Serveur	6238,25	1705,5	2707,52	10651,27
Serveuse		2844,5	5872,75	8717,25
Sommelier		1350,66		1350,66
Total général	11147,52	11921,3	10131,26	33200,08

*Ce tableau croisé dynamique permet d'afficher la somme des salaires par fonction et par ville. Les champs placés dans le tableau croisé dynamique apparaissent dans les zones correspondantes de la section **Disposition**.*

- ☐ Vous pouvez aussi faire glisser le champ dans la zone correspondante de la section **Disposition** visible par défaut sous la liste des champs ou, si la disposition classique du tableau croisé est active (bouton **Options du tableau croisé dynamique** - option **Options** - onglet **Affichage**), faire glisser les champs directement dans la zone adéquate du tableau.
- ☐ Pour supprimer un champ du tableau croisé dynamique, désactivez sa case à cocher dans la section **Champ**.

Tableaux de données et tableaux croisés dynamiques

- ☐ Pour afficher ou masquer alternativement les en-têtes de champ, cliquez sur le bouton **En-têtes de champ** du groupe **Afficher** de l'onglet **Outils de tableau croisé dynamique - Options**.
- ☐ Pour créer plusieurs niveaux de lignes ou de colonnes dans le tableau croisé dynamique, ajoutez le ou les champs concernés dans les zones voulues selon la procédure décrite précédemment.

The screenshot shows the Excel 2010 interface with a PivotTable and the PivotTable Field List task pane. The PivotTable is set to 'Comptable' and displays data for 'Nantes', 'Paris', 'Strasbourg', and 'Total général'. The task pane shows the 'Liste des champs de tableau croisé dynamique' with 'Nom' and 'Fonction' selected. The 'Fonction' field is placed in the 'Étiquettes de lignes' area, and 'Nom' is placed in the 'Étiquettes de colonnes' area.

Étiquettes de lignes	Nantes	Paris	Strasbourg	Total général
Comptable	1781,56			1781,56
Cuisinier	1768,99	4331,64	1550,99	7651,62
Hôtesse d'accueil	1358,72	1689		3047,72
Serveur	6238,25	1705,5	2707,52	10651,27
Serveuse	2844,5	5872,75		8717,25
Sommelier		1350,66		1350,66
Total général	11147,52	11921,3	10131,26	33200,08

Dans cet exemple, nous avons ajouté le champ **Nom** en deuxième niveau des **Étiquettes de lignes** (voir le cadre **Étiquettes de lignes** de la zone **Disposition**) ; les **étiquettes de lignes** du tableau sont désormais précédées d'un signe + signalant la présence d'un niveau supplémentaire.

- ☐ Pour masquer/afficher les boutons de niveaux (signe + ou -), vous pouvez cliquer sur le bouton d'agrandissement et de réduction (onglet **Outils de tableau croisé dynamique - Options** - groupe **Afficher**).
- ☐ Pour développer ou réduire l'affichage d'un niveau, faites un clic droit sur l'élément concerné, puis cliquez sur l'option **Développer/Réduire**.