

Tableaux croisés dynamiques

Choisir un tableau croisé dynamique recommandé

Un tableau croisé dynamique permet de résumer, d'analyser, d'explorer et de présenter des données de synthèse. Excel Microsoft 365 peut vous suggérer plusieurs tableaux croisés dynamiques particulièrement adaptés à vos données vous aidant ainsi à les synthétiser et les analyser.

- ☐ Si la plage de cellules concernée par le tableau croisé dynamique contient des en-têtes de colonnes ou est déjà organisé en tableau de données, cliquez dans l'une des cellules ; sinon, sélectionnez la plage de cellules à traiter dans le tableau croisé dynamique.
- ☐ Assurez-vous que vos données ne contiennent pas de lignes vides.
- ☐ Activez l'onglet Insertion et cliquez sur le bouton Tableaux croisés recommandés



du groupe Tableaux.

Excel analyse les données sélectionnées et vous propose quelques types de tableaux adaptés.

Suggestions de tableaux croisés dynamiques

Somme de Ventes par Equipe

Étiquettes de lignes	Somme de Ventes
Allain	186670
Carlson	197931
Dupré	421875
Herman	140625
Le Marchand	289778
Total général	1236879

Somme de Ventes par Région

Étiquettes de lignes	Somme de Ventes
Centre	252503
Est	234375
Nord	375000
Ouest	208331
Sud	166670
Total général	1236879

Somme de Unités vendues...

Étiquettes de lignes	Somme de Unités vendues
Centre	604,7
Est	657,1
Nord	429
Ouest	539,0606667
Sud	258,3333333
Total général	258,8

Somme de Unités vendues...

Tableau croisé dynamique vide

Modifier les données sources... OK Annuler

Les outils d'analyse

- ☐ Cliquez dans la partie gauche de la fenêtre sur l'une des dispositions de tableaux croisés dynamiques pour en obtenir un aperçu dans la partie droite.

*Le bouton **Tableau croisé dynamique vide** situé en bas à gauche de la fenêtre permet comme son nom l'indique de ne pas tenir compte des suggestions d'Excel et de définir vous-même le tableau croisé dynamique.*

- ☐ Si le tableau croisé dynamique proposé vous convient, cliquez sur le bouton OK.


*La nouvelle feuille de calcul (nommée **Feuiln**) créée pour ce tableau croisé dynamique affiche également le volet **Champs de tableau croisé dynamique** à partir duquel vous pouvez modifier le tableau croisé dynamique.*

The screenshot displays the Excel interface with a PivotTable and the 'Champs de tableau croisé dynamique' task pane. The PivotTable shows sales data by team. The task pane shows the 'Champs de tableau croisé dynamique' dialog with 'Equipe' and 'Ventes' selected as fields.

Étiquettes de lignes	Somme de Ventes
Allain	186670
Carlson	197931
Dupré	421875
Herman	140625
Le Marchand	289778
Total général	1236879


*Si vous souhaitez modifier le tableau croisé dynamique ainsi créé automatiquement par Excel, suivez les mêmes procédures que celles décrites dans le titre **Gérer les champs d'un tableau croisé dynamique** de ce chapitre.*

- ☞ Pour créer un tableau croisé dynamique à partir des suggestions d'Excel, vous pouvez

aussi sélectionner vos données, puis cliquer sur le bouton **Analyse rapide**  situé en bas à droite de la sélection, et activez l'onglet **Tableaux**.

Vous pouvez alors pointer l'un des modèles proposés pour obtenir un aperçu du résultat puis cliquer sur la disposition souhaitée. L'icône **Autres** ouvre la fenêtre **Suggestions de tableaux croisés dynamiques**.


Tableaux croisés dynamiques

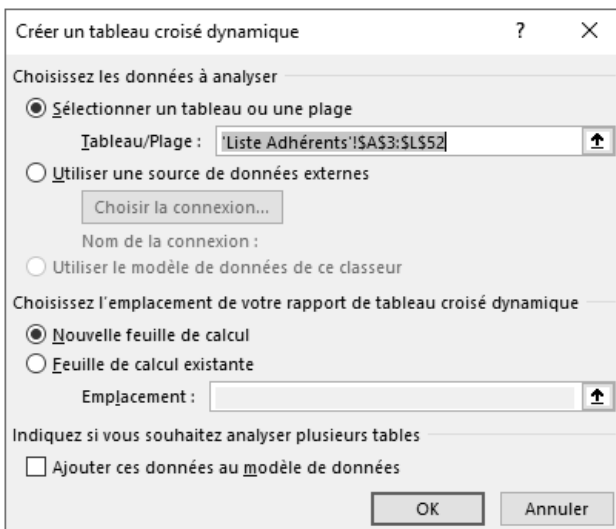
 Des suggestions d'analyse peuvent vous être proposées également par l'outil Analyser des données (cf. Utiliser les idées d'analyse proposées par Excel).

Créer un tableau croisé dynamique

Un tableau croisé dynamique permet de résumer, d'analyser, d'explorer et de présenter des données de synthèse.

Pour utiliser un des tableaux croisés dynamiques recommandés par Excel, veuillez vous reporter au titre Choisir un tableau croisé dynamique recommandé.

- Si la plage de cellules concernée par le tableau croisé dynamique contient des entêtes de colonnes ou est déjà organisé en tableau de données, cliquez dans une des cellules du tableau ; sinon, sélectionnez la plage de cellules à traiter dans le tableau croisé dynamique.
- Assurez-vous que vos données ne contiennent pas de lignes vides.
- Activez l'onglet Insertion et cliquez sur le bouton Pivot-Table  du groupe Tableaux.




- Vérifiez que la zone Sélectionner un tableau ou une plage contient bien les données à analyser ; sinon, utilisez le bouton  pour les sélectionner.

Les outils d'analyse

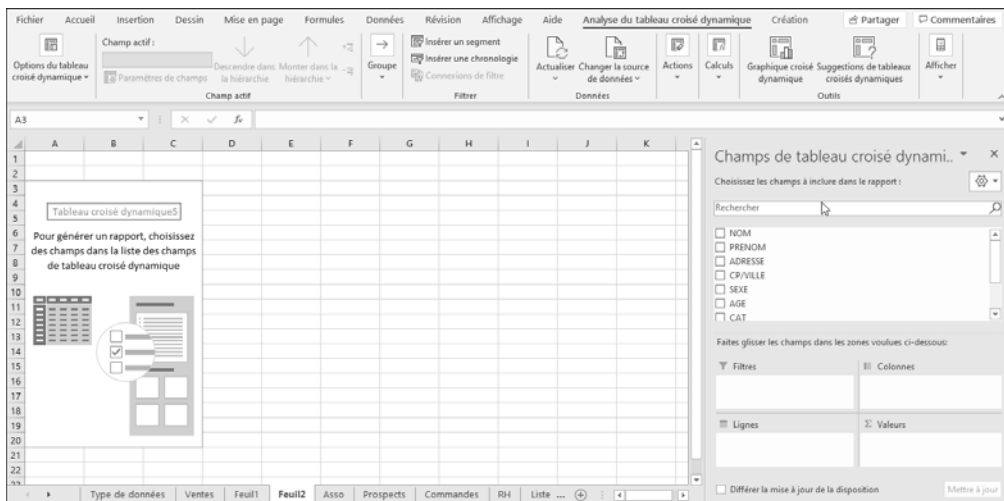
Notez que le bouton **Choisir la connexion** associé à l'option **Utiliser une source de données externes** permet de sélectionner des tables dans un modèle de données Excel (cf. *Importation de données - Importer des données d'une base de données Access*).

- ☐ Choisissez de placer le tableau croisé dynamique sur une nouvelle feuille ou sur l'une des feuilles du classeur. Pour cela, activez l'option **Nouvelle feuille de calcul** dans le premier cas, ou l'option **Feuille de calcul existante** dans le second ; si vous avez

choisi cette dernière option, utilisez le bouton  pour activer la première cellule destinataire du rapport.

- ☐ Cliquez sur le bouton **OK**.

Les onglets contextuels **Analyse du tableau croisé dynamique** et **Création** apparaissent.

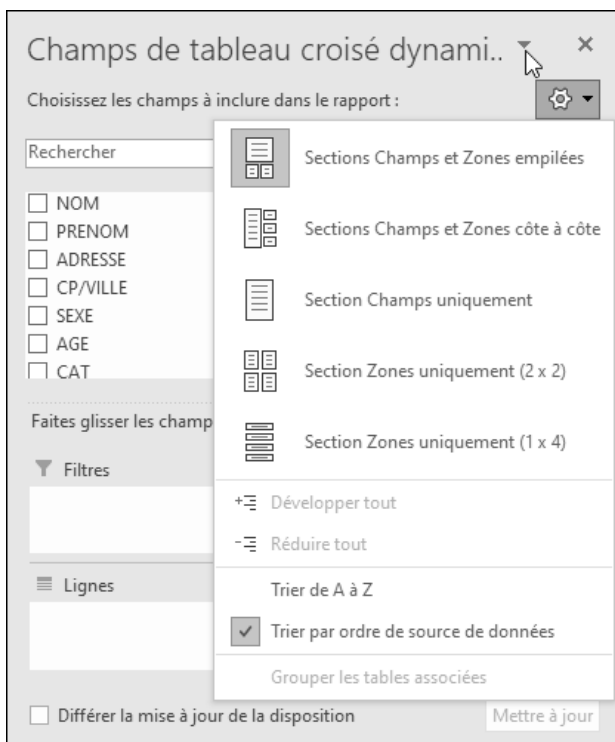


Tableaux croisés dynamiques

Un rapport de tableau croisé dynamique vide est inséré à l'emplacement indiqué (ici, en cellule **A3** d'une nouvelle feuille nommée **Feuil2**) et le volet **Champs de tableau croisé dynamique** apparaît à droite afin que vous puissiez commencer à ajouter des champs, à créer une disposition et à personnaliser le rapport. Ce volet comporte deux sections : la partie supérieure, appelée section **Champ**, qui affiche la liste des champs et la partie inférieure, appelée section **Zones**, qui permet de réorganiser et repositionner les champs dans l'une des quatre zones du tableau croisé dynamique.

Vous pouvez obtenir ce même résultat à partir du bouton **Tableau croisé dynamique vide** situé en bas à gauche de la fenêtre **Suggestions de tableaux croisés dynamiques** (cf. Choisir un tableau croisé dynamique recommandé).

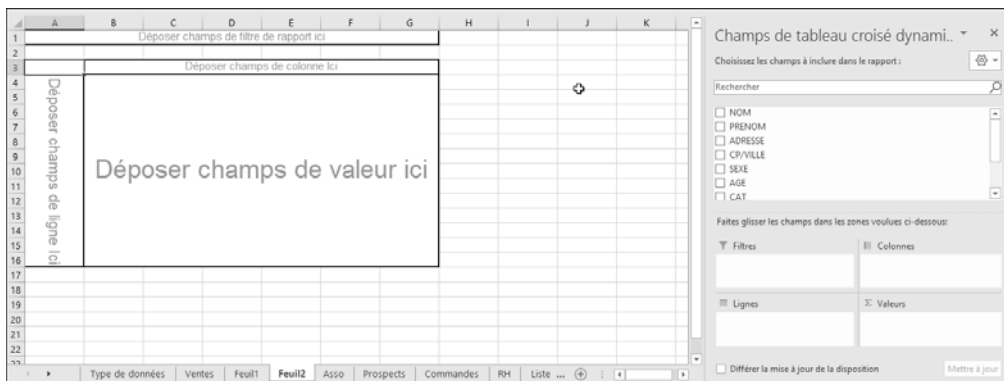
- ☐ Par défaut, les sections **Champs** et **Zones** sont superposées ; pour modifier cette disposition, cliquez sur le bouton **Outils**  situé en haut à droite du volet :



- ☐ Cliquez alors sur la disposition souhaitée.

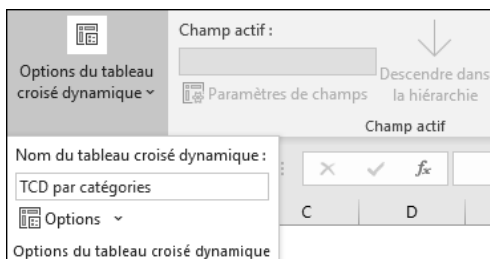
Les outils d'analyse

Notez que si l'option **Disposition classique du tableau croisé dynamique (glisser de champs dans la grille)** est cochée (onglet **Analyse du tableau croisé dynamique** - bouton **Options du tableau croisé dynamique** - option **Options** - onglet **Affichage**), la zone représentant le tableau se présente ainsi :




Cette disposition permet d'insérer les champs dans le tableau en les faisant glisser dans la zone adéquate.

- ☐ Si vous avez cliqué en dehors du rapport de tableau croisé dynamique, le volet **Champs de tableau croisé dynamique** disparaît. Pour afficher à nouveau la liste des champs, cliquez à l'intérieur du rapport.
- ☐ Ajoutez ensuite les champs pour créer le tableau croisé dynamique (cf. Gérer les champs d'un tableau croisé dynamique).
- ☐ Pour nommer un tableau croisé dynamique, cliquez sur le bouton **Options du tableau croisé dynamique** de l'onglet **Analyse du tableau croisé dynamique** puis saisissez le nom du tableau dans la zone **Nom du tableau croisé dynamique** et validez.



Tableaux croisés dynamiques

 Les modifications apportées à la liste de champs de tableau croisé dynamique sont intégrées immédiatement dans la disposition du rapport. Pour accélérer le processus d'ajout, de déplacement ou de suppression de champs, vous pouvez cocher l'option **Différer la mise à jour de la disposition** (située en bas du volet **Champs de tableau croisé dynamique**) mais sachez que vous ne pourrez pas utiliser le rapport avant d'avoir décoché cette option.

Créer un tableau croisé dynamique basé sur plusieurs tables

*Cette fonctionnalité permet de lister les champs de plusieurs tables dans le volet **Champs de tableau croisé dynamique** vous facilitant ainsi la création d'un seul et même tableau croisé dynamique.*

*Pour importer plusieurs tables dans une liste des champs de tableau croisé dynamique, vous pouvez les importer simultanément à partir d'une base de données relationnelle (cf. chapitre *Importation de données - Importer des données d'une base de données Access*), ou bien importer les tables une par une à partir de la même source de données ou de sources de données différentes, les ajouter à un modèle de données dans Excel, créer des relations, puis utiliser ce modèle de données comme base d'un tableau croisé dynamique.*

Dans le cadre de cet ouvrage, nous utilisons l'exemple d'une importation de plusieurs tables d'une base de données Access avec lesquelles nous avons créé un modèle de données Excel.

- Activez l'onglet **Insertion** puis cliquez sur le bouton **PivotTable**.
- Activez l'option **Utiliser une source de données externes** de la boîte de dialogue **Créer un tableau croisé dynamique**.
- Cliquez sur le bouton **Choisir la connexion**.
- Activez l'onglet **Tables** puis cliquez sur l'élément de votre choix.