



Chapitre 6

Planifications et publications

1. Introduction

Sous SAP BusinessObjects BI 4.1 SP1, la planification (ou scheduling en anglais) consiste à programmer le rafraîchissement d'un rapport de façon à l'exécuter en différé.

Si les requêtes de vos rapports ne mettent que quelques dizaines de secondes à s'exécuter, vous pouvez fort bien vous contenter de les rafraîchir de façon interactive lorsque vous souhaitez accéder à un résultat.

Cependant, pour certains rapports brassant des volumétries très importantes ou basés sur des requêtes SQL complexes, le rafraîchissement peut atteindre plusieurs dizaines de minutes, voire des heures. Il arrive alors souvent que la session Web Intelligence expire si l'utilisateur travaille sur client léger. Cela peut également provoquer un fort ralentissement, voire un blocage du poste si l'utilisateur travaille sur Web Intelligence Rich Client.

La solution consiste à planifier l'exécution de tels rapports en arrière-plan sur le serveur de façon à ce que cela ne pénalise pas votre travail. Par ailleurs, la planification d'un rapport permet de programmer son exécution de façon à obtenir le résultat de celui-ci immédiatement quand on en a besoin, et sans attente de la part de l'utilisateur.

Par exemple, un comptable pourra ainsi lancer une série de requêtes de contrôles suite à une phase de lettrage nocturne afin d'obtenir les résultats à son arrivée le matin.

Enfin, les planifications permettent, tout en limitant et en rationalisant les accès aux bases de données, de générer des rapports rafraîchis, qui, historisés, seront consultables par les utilisateurs et pourront dans certains cas, suppléer à l'absence d'historique d'une base de données.

1.1 Terminologie utilisée

Au fil des pages de ce chapitre, nous allons utiliser régulièrement les termes suivants. Il convient de les définir dès à présent :

Terme (français)	Terme (anglais)	Définition
Événement	Event	Sous SAP BusinessObjects BI 4.1 SP1, les événements permettent de lier deux planifications ou de conditionner leur démarrage par l'apparition d'un fichier (communément appelé filewatcher).
Instance	Instance	Il s'agit du résultat d'une planification. L'instance peut être soit un rapport Web Intelligence ou Crystal Reports, soit un export aux formats Adobe Acrobat (.pdf), Microsoft Excel (.xls), HTML ou texte.

Terme (français)	Terme (anglais)	Définition
Planification	Scheduling	Cette opération programme l'exécution d'un rapport en arrière-plan selon une périodicité donnée et en utilisant un jeu de données d'invites unique fixé au moment de sa définition. Une planification peut être réalisée au travers de la zone de lancement BI par les utilisateurs ou au niveau de la CMC par les administrateurs. Des options supplémentaires sont disponibles dans ce second cas.
Publication	Publication	La publication est une planification dynamique dans la mesure où elle offre la possibilité de rafraîchir un rapport (ou plusieurs) selon différents jeux de paramètres. Elle génère alors en sortie autant de rapports et s'apparente ainsi à une sorte de "publipostage" où chacun des exports générés correspond au rafraîchissement du rapport en fonction d'un jeu de paramètres différent.

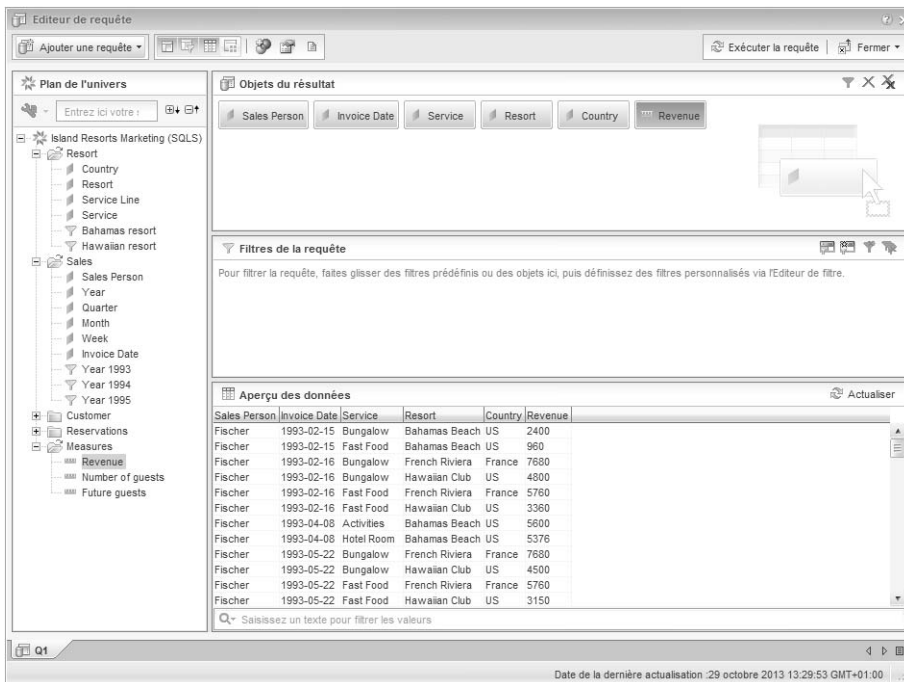
1.2 La planification via la CMC

Commençons par créer un rapport qui va nous servir à illustrer nos propos :

▣ À l'aide du module **Web Intelligence** et de l'univers d'exemple **Island Resorts Marketing**, créez la requête suivante.

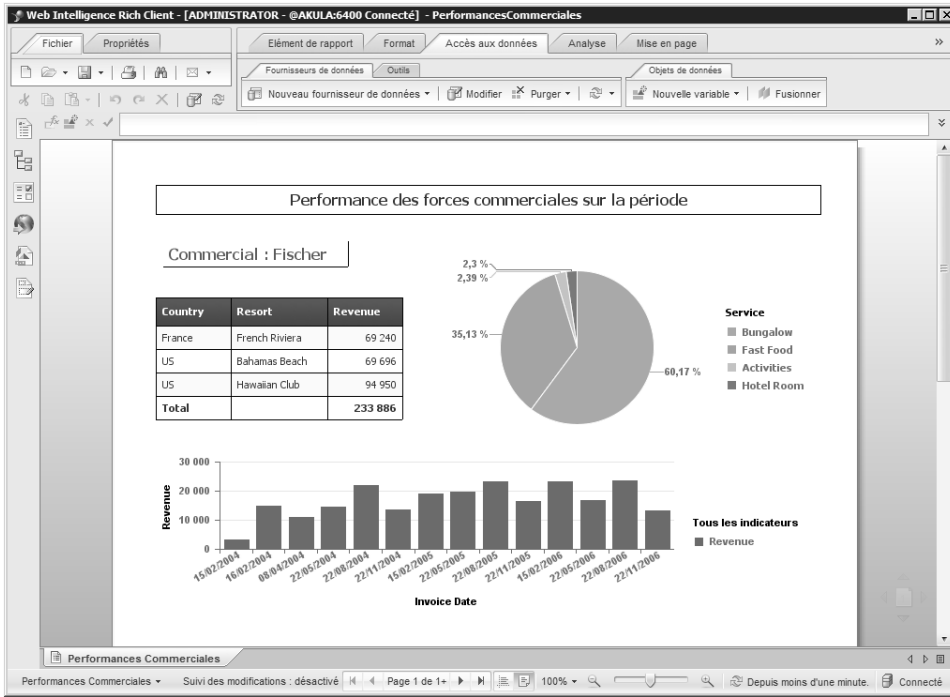
450 _____ SAP BusinessObjects BI 4.x

Installation et administration

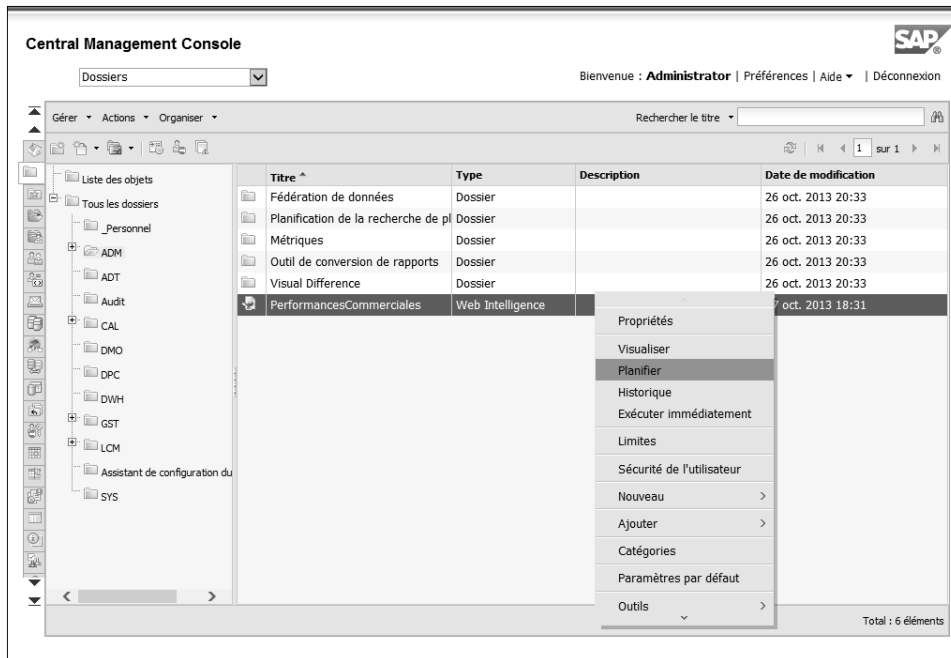


- Après avoir exécuté la requête, à l'aide de l'indicateur **[Revenue]** et des dimensions **[Country]** et **[Resort]** créez d'abord le tableau de gauche et ajoutez le Total.
- Construisez ensuite à partir du même indicateur **[Revenue]** et de la dimension **[Service]** le camembert de droite.
- En dessous, créez le diagramme à colonnes à partir de l'indicateur **[Revenue]**, et de **[Invoice Date]** en abscisse.
- Enfin, créez une rupture à l'aide de l'objet **[Sales Person]**.

► Pour finir, sauvegardez sous les documents d'entreprise le rapport avec le nom **PerformancesCommerciales**.



- Pour planifier un rapport dans la CMC, localisez-le dans le dossier où vous l'avez enregistré puis, dans le menu contextuel, sélectionnez l'option **Planifier**.



- Commencez par remplir le champ **Titre de l'instance** afin de nommer votre instance. Par défaut, le nom de l'instance reprend celui du rapport sélectionné. Dans le menu de gauche, cliquez ensuite sur la rubrique **Périodicité** pour définir la périodicité de votre planification.