

Comprendre les retouches colorimétriques

Les **retouches colorimétriques** concernent toutes les modifications locales des images permettant de corriger des petits défauts. Ces corrections s'appliquent à des zones bien délimitées et non pas sur l'ensemble de l'image. Vous allez pouvoir corriger des défauts de luminosité, réduire les « yeux rouges », atténuer une teinte trop intense, supprimer des défauts et des éléments non souhaités sur vos photos...

- ☞ Pour mieux cerner la zone à retoucher, n'hésitez pas à faire une sélection de cette zone.


Supprimer les yeux rouges

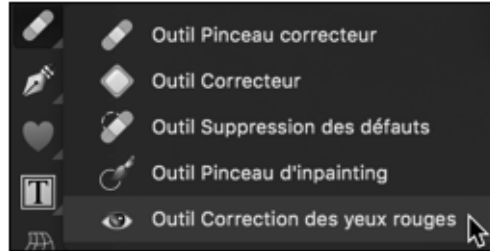
Lorsque vous avez une faible lumière et que vous utilisez un flash, il peut arriver que la lumière du flash se reflète dans les pupilles et qu'elles apparaissent en rouge sur le cliché. C'est assez fréquent. Affinity Photo vous permet de supprimer les yeux rouges d'une photo.

- ☞ Ouvrez la photo concernée.
- ☞ Si besoin est, sélectionnez le calque contenant le visage à retoucher.
- ☞ Utilisez l'outil **Zoom** pour bien visualiser les yeux.

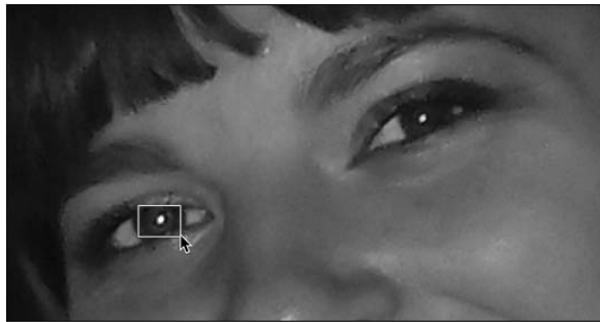


Appliquer des retouches colorimétriques

- ☞ Dans les outils, associé à l'outil **Pinceau correcteur** , sélectionnez l'outil **Correction des yeux rouges**.



- ☞ Avec cet outil, faites un cliqué-glissé pour entourer la pupille rouge.



Dès que vous lâchez le bouton de la souris, la correction s'applique.



- ☞ Appliquez la même procédure pour la deuxième pupille.

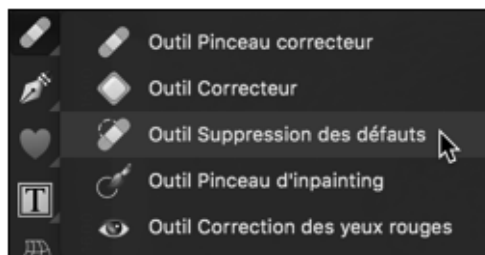
Atténuer des défauts

Lors d'une prise de vue très rapprochée d'un visage par exemple, il peut apparaître des rides, des petits boutons ou d'autres défauts de la peau. Affinity Photo nous propose l'outil **Suppression des défauts** qui va permettre d'atténuer ces défauts.

- ☒ Ouvrez la photo concernée.
- ☒ Si besoin est, sélectionnez le calque contenant le visage à retoucher.
- ☒ Utilisez l'outil **Zoom** pour bien visualiser la zone à retoucher.



- ☒ Dans les outils, associé à l'outil **Pinceau correcteur** , sélectionnez l'outil **Suppression des défauts**.



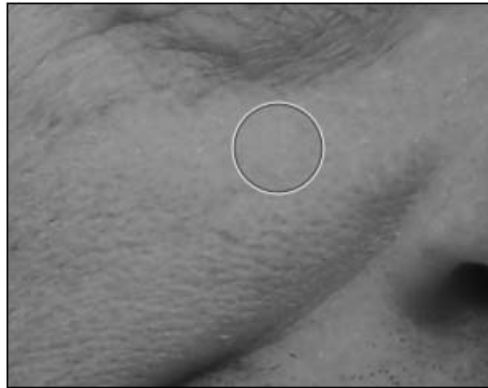
Appliquer des retouches colorimétriques

- ☒ Dans la barre contextuelle de l'outil, vous pouvez préciser la taille du pinceau dans le champ **Largeur**.

Largeur: 100 px ▾

Cette largeur de pinceau doit être adaptée à la zone à retoucher.

- ☒ Dans un premier temps, faites un clic sur la zone « saine » du visage, c'est-à-dire sur la zone qui va ensuite s'appliquer sur la zone à corriger.



- ☒ Puis faites des clics successifs sur la zone à corriger.

Affinity Photo va fusionner la zone « saine » avec les zones à corriger.



Cloner une zone de la photo


Lorsque vous faites des montages photo, il peut être nécessaire de dupliquer une partie d'une photo. Pour cela, Affinity Photo met à votre disposition un outil de clonage.

- ☒ Ouvrez la photo concernée.
- ☒ Si besoin est, sélectionnez le calque contenant la zone à cloner.
- ☒ Utilisez l'outil **Zoom** pour bien visualiser la zone à dupliquer.

Voici la photo de cet exemple :



L'objectif ici est de dupliquer le gros rocher central sur sa gauche.

- ☒ Dans les outils, sélectionnez l'outil **Pinceau de clonage** .

Vous avez de très nombreux paramètres à votre disposition dans la barre contextuelle de l'outil :

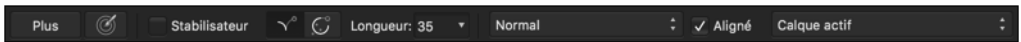
Largeur: 100 px ▾ Opacité: 100 % ▾ Flux: 50 % ▾ Dureté: 75 % ▾

- **Largeur** permet de définir la taille du pinceau. Celle-ci doit être proportionnelle à la zone à dupliquer. Elle ne doit pas être trop grande afin d'effectuer un travail précis, mais pas trop petite non plus.

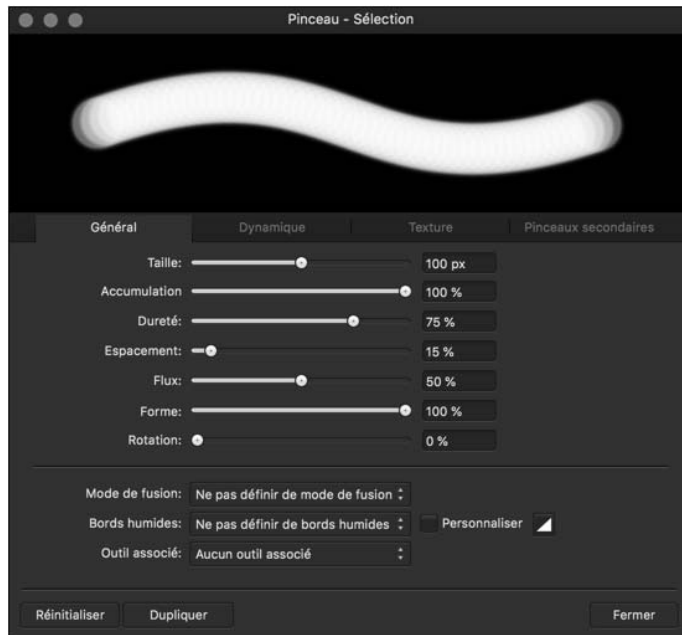
Appliquer des retouches colorimétriques


- L'**Opacité** détermine la valeur de transparence de la duplication. Avec une valeur de **100 %**, il n'y a pas de transparence et la duplication est totalement opaque.
- La valeur du **Flux** détermine la vitesse de duplication. Plus la valeur est faible, plus la duplication est lente, et inversement.
- La **Dureté** indique si le bord du pinceau est flou ou pas. Avec une valeur de **100 %**, il n'y a pas de flou sur le contour du pinceau et la duplication est pleine et peut-être un peu « brutale ». Avec une valeur plus faible, vous aurez une transition « plus douce » entre la zone dupliquée et la zone de duplication. De ce fait, la duplication sera plus « discrète ».

Voici les autres paramètres :



- Le bouton **Plus** permet d'avoir plus d'options pour paramétrer plus finement le pinceau. Dans la fenêtre qui s'affiche, vous avez à disposition encore plus de paramètres.



- Le bouton suivant, **Taille contrôlée par la pression** , n'est accessible que si vous utilisez une tablette graphique avec un crayon sensible à la pression.
- L'option **Stabilisateur** permet d'activer la stabilisation selon les deux modes **Corde** et **Fenêtre**. Ces deux modes peuvent être choisis avec les deux boutons suivants.
- Le mode **Corde** est recommandé pour les sélections lentes ayant des angles aigus. Le réglage de la longueur de la corde se fait dans le champ **Longueur**.
- Le mode **Fenêtre** permet un lissage plus fin. Le réglage de la fenêtre se fait dans le champ **Fenêtre**.
- Dans la liste déroulante **Normal**, vous pouvez choisir un mode de fusion. Cela va permettre d'obtenir des effets graphiques en mélangeant les pixels dupliqués avec ceux de la zone de duplication. Si vous ne voulez pas de fusion, laissez le mode **Normal**.
- L'option **Aligné** cochée permet de ne pas déplacer la source de duplication pendant la duplication. Si vous ne cochez pas cette option, la source de duplication se déplace pendant la duplication.
- Dans la liste déroulante **Calque actif**, choisissez le calque qui est la source de la duplication. Si la source se trouve dans le calque actif, laissez **Calque actif**.

Pour terminer, des paramètres vous donnent la possibilité de redimensionner la zone dupliquée :



- **Rotation** permet d'appliquer une rotation à la duplication.
- **Échelle** permet de redimensionner proportionnellement la zone dupliquée.
- **Retournement** permet d'effectuer des effets miroir verticalement, horizontalement ou selon les deux axes.

Une fois que vous avez paramétré le pinceau de duplication, vous pouvez réaliser celle-ci.

- ☞ Avec le pinceau de duplication, appuyez et maintenez la touche **[Alt]** du clavier enfoncée et puis cliquez en même temps sur la source de la duplication.