

A. Vue d'ensemble

1. Introduction

Dans les chapitres précédents, nous avons vu comment créer des fournisseurs de données dans un document **Desktop Intelligence**, directement, ou à travers la création d'un nouveau tableau (simple ou croisé) ou graphe, et nous avons présenté les différents types de fournisseurs de données.

Les fournisseurs de données sont des constituants essentiels des documents **Desktop Intelligence** qui sont le plus souvent manipulés indirectement, à travers les tableaux et les graphes. Dans certains cas, il peut être intéressant de travailler directement et explicitement sur un fournisseur de données, pour le modifier, le rafraîchir, visualiser les données, etc. C'est ce que nous allons voir dans ce chapitre.


2. Notre document de travail

Pour illustrer certaines fonctionnalités qui seront présentées dans ce chapitre, nous allons construire un document comportant plusieurs fournisseurs de données, en partant du document **Objectifs.rep** construit dans le chapitre Les autres types de fournisseurs de données. Pour mémoire, ce document contient un tableau simple donnant les objectifs des commerciaux par année ; le fournisseur de données est un fichier Excel :

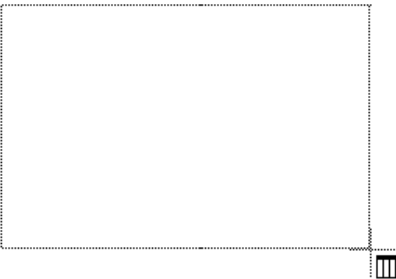
The screenshot shows the Desktop Intelligence application window titled 'Desktop Intelligence - Document7'. The interface includes a menu bar (Fichier, Edition, Affichage, Insertion, Format, Outils, Données, Analyse, Fenêtre, Aide), a toolbar, and a main workspace. On the left, a 'Données' pane shows a tree view of data sources: 'DP 1 dans C:\Users\Emlilan\Desktop\00' containing 'Année', 'Nom du commercial', and 'Objectif', and 'En commun'. The main workspace displays a report titled 'Titre du rapport' containing a table with the following data:

Nom du commer	Année	Objectif
Fischer	FY2008	80 000,00
Fischer	FY2009	75 000,00
Fischer	FY2010	75 000,00
Galagers	FY2008	200 000,00
Galagers	FY2009	250 000,00
Galagers	FY2010	270 000,00
Ishimoto	FY2008	200 000,00
Ishimoto	FY2009	220 000,00
Ishimoto	FY2010	240 000,00
Nagata	FY2009	10 000,00

The status bar at the bottom indicates 'Rapport1' and 'Dernière exécution : 25/07/2010 14:37'.

→ À l'aide de l'outil , insérez un nouveau tableau dans le document, sous le tableau des objectifs.

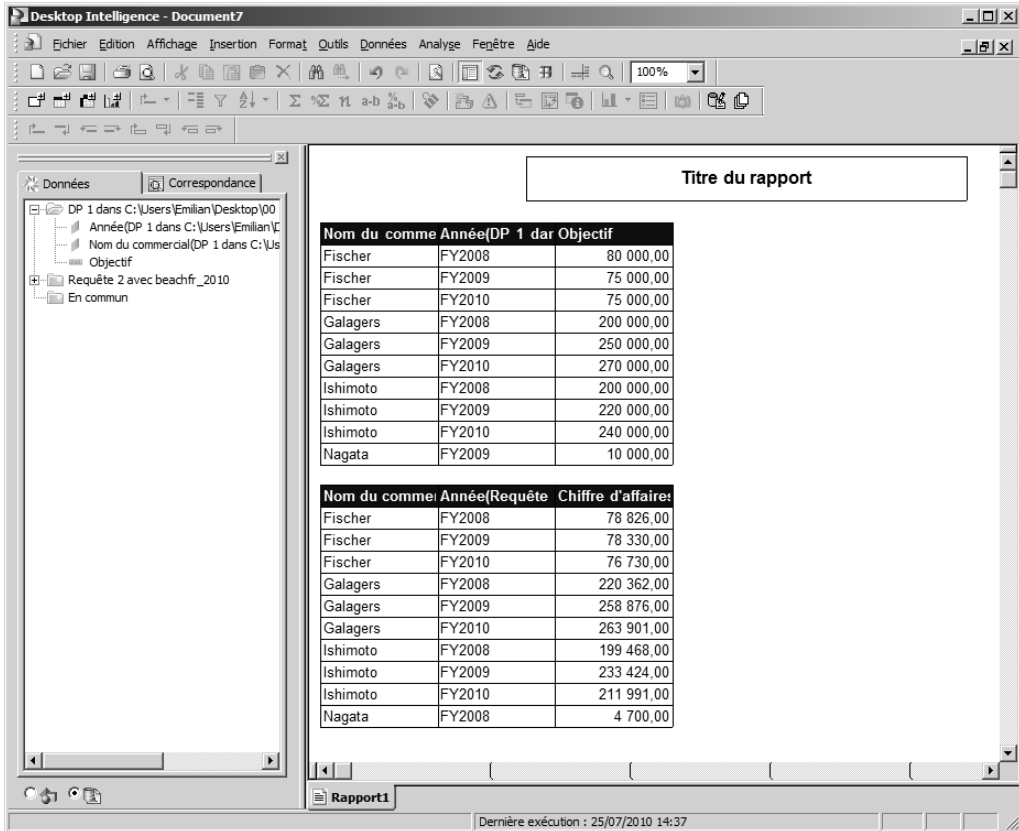
Nom du commer	Année	Objectif
Fischer	FY2008	80 000,00
Fischer	FY2009	75 000,00
Fischer	FY2010	75 000,00
Galagers	FY2008	200 000,00
Galagers	FY2009	250 000,00
Galagers	FY2010	270 000,00
Ishimoto	FY2008	200 000,00
Ishimoto	FY2009	220 000,00
Ishimoto	FY2010	240 000,00
Nagata	FY2009	10 000,00



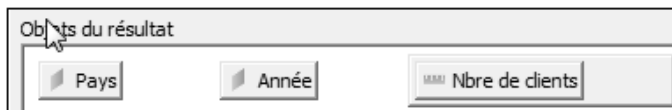
- Dans l'assistant de création de tableaux, choisissez l'option **Accéder aux nouvelles données par un autre moyen**.
- Sélectionnez l'option **Univers** puis l'univers **Océan Voyages**.
- Cliquez sur le bouton **Fin**.
- Dans l'éditeur de requête, construisez une requête donnant le chiffre d'affaires par commercial et par année.



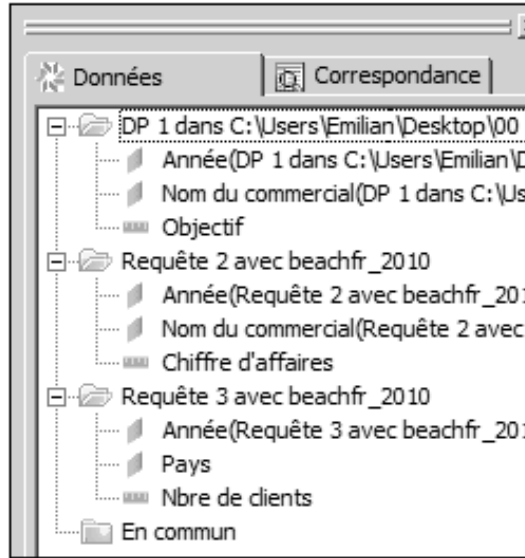
→ Cliquez sur le bouton **Exécuter** pour visualiser le résultat.



- Sélectionnez le menu **Données - Créer un fournisseur de données** pour insérer un troisième fournisseur de données dans le document, sans créer de tableau.
- Dans l'assistant de création de données, choisissez l'option **Accéder aux nouvelles données par un autre moyen**, puis **Univers**, puis **Océan Voyages**.
- Cliquez sur le bouton **Fin**.
- Dans l'éditeur de requête, construisez une requête donnant le nombre de clients par pays et par année :



→ Cliquez sur le bouton **Exécuter** ; de nouvelles variables apparaissent dans le gestionnaire de rapports.




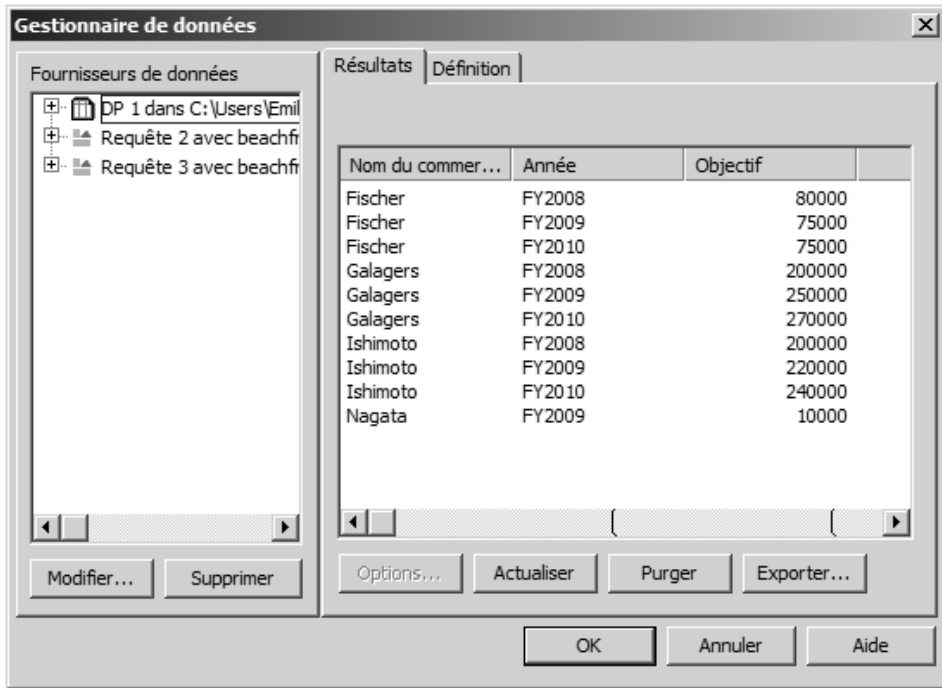
→ Enregistrez le document ( ou **Fichier - Enregistrer**).

Ce document comporte donc trois fournisseurs de données : un basé sur un fichier de données personnelles et deux basés sur un univers.

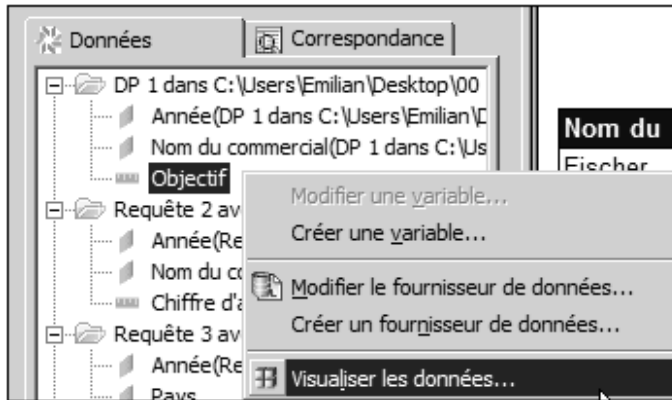
3. Le gestionnaire de données

De nombreuses opérations peuvent être effectuées sur les fournisseurs de données par l'intermédiaire du gestionnaire de données. Le gestionnaire de données est un peu la tour de contrôle des différents fournisseurs de données du document : il permet très facilement de retrouver des informations et/ou d'agir sur un fournisseur de données.

Pour ouvrir le gestionnaire de données, vous pouvez utiliser l'outil  ou le menu **Données - Visualiser les données**.



Vous pouvez aussi effectuer un clic droit sur une variable ou un dossier dans le gestionnaire de rapports et sélectionner l'option **Visualiser les données** du menu contextuel.



- L'éditeur de requête et l'éditeur de données personnelles proposent aussi un bouton **Visualiser** qui permet d'exécuter le fournisseur de données et de visualiser le résultat dans le gestionnaire de données.

Le cadre **Fournisseurs de données** donne la liste de tous les fournisseurs de données.

→) Pour travailler sur un fournisseur de données particulier, sélectionnez-le au préalable dans cette liste.

B. Gérer les fournisseurs de données

1. Rafraîchir les fournisseurs de données

Dans les chapitres précédents, nous avons vu que l'outil  ou le menu **Données - Actualiser les données** permettaient de rafraîchir en une opération tous les fournisseurs d'un document et qu'un document **Desktop Intelligence** pouvait être automatiquement rafraîchi lors de son ouverture, en cochant l'option **Actualiser le document à l'ouverture** dans l'onglet **Enregistrement** de la boîte de dialogue **Options (Outils - Options)**.

Un fournisseur de données particulier peut être individuellement rafraîchi en le sélectionnant dans le gestionnaire de données et en cliquant sur le bouton **Actualiser**.

➤ Ceci est particulièrement utile en mode Conception lorsque les volumes de données sont importants. Il vaut mieux, alors, actualiser le minimum de sources de données.

